

Galinių įrenginių (įsigytų iki 2008-06-16) pritaikymas ZEBRA interneto prieigos planams „Bazinis plus“, „Optimalus plus“, „Premium plus“ ir GALA interaktyviosios televizijos paslaugoms

Svarbu žinoti prieš pradėdant:

1. Ši instrukcija skirta **tik patyrusiems vartotojams**. Jei nežinote, kaip patekti į kompiuterio tinklo plokštės TCP/IP nustatymų langą arba kaip prisijungti prie maršrutizatoriaus valdymo puslapio – rekomenduojame nekeisti nustatymų savarankiškai. Nekorektiški vartotojo veiksmai gali nepataisomai sugadinti įrenginį.

2. **Ši instrukcija ir joje pateikiamos nustatymų rinkmenos tinka tik žemiau išvardintiems modeliams, kuriuos įsigijote iš TEO iki 2008-06-16.** Modelio pavadinimo ieškokite gamykliniame lipduke, priklijuotame ant įrenginio korpuso. Atkreipkite dėmesį į jungtis galinėje įrenginio dalyje – kiekvienam modeliui jų kiekis, paskirtis ir išdėstymo tvarka skiriasi.

ZXDSL 831 AII (nenaudotinas su „Premium plus“ planu)
THOMSON ST 530 v6
THOMSON ST 546 v6
THOMSON ST 585 v6

Nustatymų keitimas

1. Įsitikinkite, kad šiuo metu Jums teikiama ZEBRA „Bazinis plus“, „Optimalus plus“ arba „Premium plus“ interneto paslauga.

2. Įsitikinkite, kad naudojate vieną iš šiame puslapyje išvardintų įrangos modelių. Jei savo įrenginio sąrašė neradote, rekomenduojame įsigyti naujausią ZEBRA belaidžio interneto pakuotę arba kreiptis konsultacijų į įmonę, kurioje įrenginį įsigijote.

3. Atidžiai perskaitykite įrenginio naudojimo instrukciją. Joje pateiktos informacijos prireiks keičiant įrenginio nustatymus.

4. Jei pasikeitus interneto prieigos planui nebegalite prisijungti prie interneto:

- Įsitikinkite kad kompiuteris sujungtas su *Ethernet1* modemo prievadu.

- Įsitikinkite, kad kompiuterio tinklo plokštės TCP/IP nustatymų lange parinktas automatinis IP adreso priskyrimas (*Obtain an IP address automatically*).

- Paspausite ir palaikykite 10-15 s *Reset* mygtuką, esantį galinėje įrenginio korpuso pusėje (tiksliai jo vieta nurodyta konkrečiau įrenginio naudojimo instrukcijoje).

Pastaba. Individualūs nustatymai (Wi-Fi, DynDNS ir pan.), jei tokie buvo padaryti, neišliks, todėl visa tai reikės nustatyti iš naujo.

Atlikę aukščiau aprašytus veiksmus, **prie interneto galėsite prisijungti vienu kompiuteriu**, pasirinkti reikiamą nustatymų rinkmeną, ją įkrauti ir atstatyti visas Jūsų įrenginio funkcijas.

Modemai su galimybe prijungti tik vieną kompiuterį

ZXDSL 831 AII (nenaudotinas su „Premium plus“ planu)



Nustatymų rinkmenos keisti nereikia.

Tinkamas naudoti su ZEBRA „Bazinis plus“ ir „Optimalus plus“ planais esant DSL prieigai.

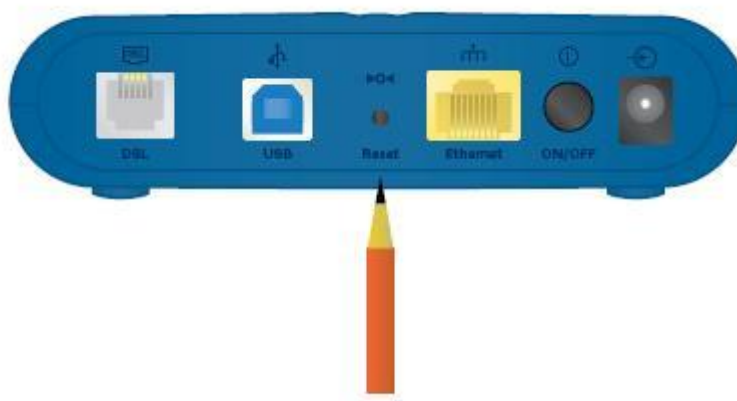
Galima prijungti 1 kompiuterį per „Ethernet“ prievadą.

GALA IPTV priedėlio prijungti nėra galimybės.

Prie interneto per „Ethernet“ prievadą prisijungsite iš karto, sujungę laidus pagal atitinkamą schemą, pateiktą įrenginio naudojimo instrukcijoje. **Nenaudokite jokių papildomų prisijungimo programų! (WinPoET, ZTE PPPoE client, Rasppoe, EnterNet 300, Windows XP/Vista PPPoE client)**

Pastaba. Jei praeityje keitėte gamyklinius įrenginio nustatymus, paspauskite „Reset“ mygtuką ir palaikykite jį nuspaustą 10-15 s.

THOMSON ST 530 v6



Galima prijungti 1 kompiuterį per „Ethernet“ prievadą.

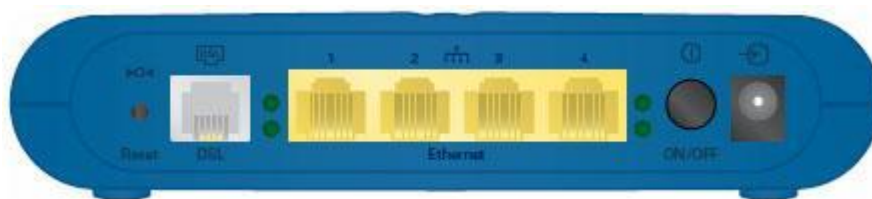
GALA IPTV priedėlio prijungti nėra galimybės.

Prie interneto per „Ethernet“ prievadą prisijungsite iš karto, sujungę laidus pagal atitinkamą schemą, pateiktą įrenginio naudojimo instrukcijoje. **Nenaudokite jokių papildomų prisijungimo programų! (WinPoET, ZTE PPPoE client, Rasppoe, EnterNet 300, Windows XP/Vista PPPoE client)**

Pastaba. Jei praeityje keitėte gamyklinius įrenginio nustatymus, paspauskite „Reset“ mygtuką ir palaikykite jį nuspaustą 10-15 s.

Modemai su galimybe prijungti daugiau negu 1 kompiuterį ir Interaktyviosios GALA priedėlių:

THOMSON ST 546 v6



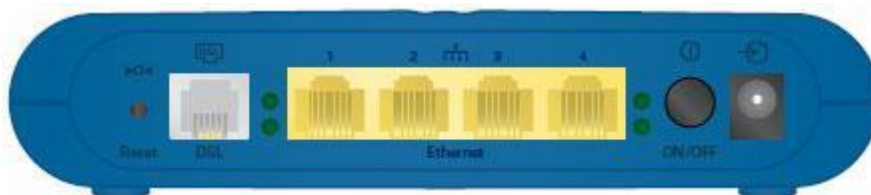
THOMSON ST 585 v6



Jei norite prie interneto prijungti daugiau nei vieną kompiuterį vienu metu, skaitykite instrukciją žemiau

Toliau pateikiame instrukciją, kaip žingsnis po žingsnio paruošti turimą **THOMSON SpeedTouch 546v6/585v6** įrangą darbui su naujais ZEBRA interneto planais. Instrukcija skirta ZEBRA „Bazinis plus“, „Optimalus plus“, „Premium plus“ planų vartotojams, pageidaujantiems prijungti prie interneto keletą kompiuterių vienu metu.

THOMSON ST 546 v6



DSL prieiga	3 kompiuteriai ir 1 GALA IPTV priedėlis Ethernet 1,2,3 kompiureris Ethernet 4 GALA IPTV priedėlis Nustatymų rinkmena: LLAN 5xx DHC 1tv v6.ini	2 kompiuteriai ir 2 GALA IPTV priedėliai Ethernet 1,2 kompiureris Ethernet 3,4 GALA IPTV priedėlis Nustatymų rinkmena: LLAN 5xx DHC 2tv v6.ini
LAN/FTTH prieiga	2 kompiuteriai ir 1 GALA IPTV priedėlis Ethernet 1,3 kompiureris Ethernet 2 WAN Ethernet 4 GALA IPTV priedėlis Nustatymų rinkmena: LAN 5xx DHC 1tv v6.ini	1 kompiuteriai ir 2 GALA IPTV priedėliai Ethernet 1 kompiureris Ethernet 2 WAN Ethernet 3,4 GALA IPTV priedėlis Nustatymų rinkmena: LAN 5xx DHC 2tv v6.ini
WiFi (belaidžio ryšio sąsaja)	Nėra	

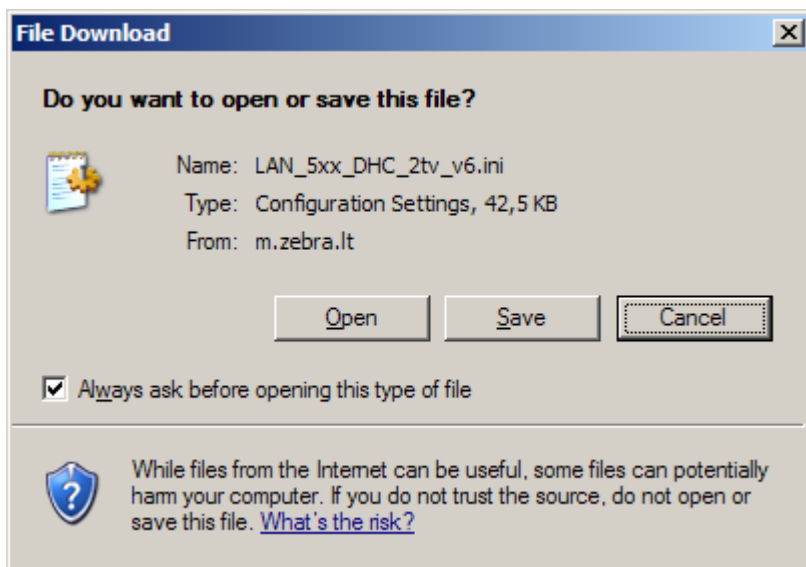
THOMSON ST 585 v6



DSL prieiga	3 kompiuteriai ir 1 GALA IPTV priedėlis Ethernet 1,2,3 kompiureris Ethernet 4 GALA IPTV priedėlis Nustatymų rinkmena: LLAN 5xx DHC 1tv v6.ini	2 kompiuteriai ir 2 GALA IPTV priedėliai Ethernet 1,2 kompiureris Ethernet 3,4 GALA IPTV priedėlis Nustatymų rinkmena: LLAN 5xx DHC 2tv v6.ini
LAN/FTTH prieiga	2 kompiuteriai ir 1 GALA IPTV priedėlis Ethernet 1,3 kompiureris Ethernet 2 WAN Ethernet 4 GALA IPTV priedėlis Nustatymų rinkmena: LAN 5xx DHC 1tv v6.ini	1 kompiuteriai ir 2 GALA IPTV priedėliai Ethernet 1 kompiureris Ethernet 2 WAN Ethernet 3,4 GALA IPTV priedėlis Nustatymų rinkmena: LAN 5xx DHC 2tv v6.ini
WiFi (belaidžio ryšio sąsaja)	Yra. Rekomenduojama jungti iki 5 kompiuterių.	

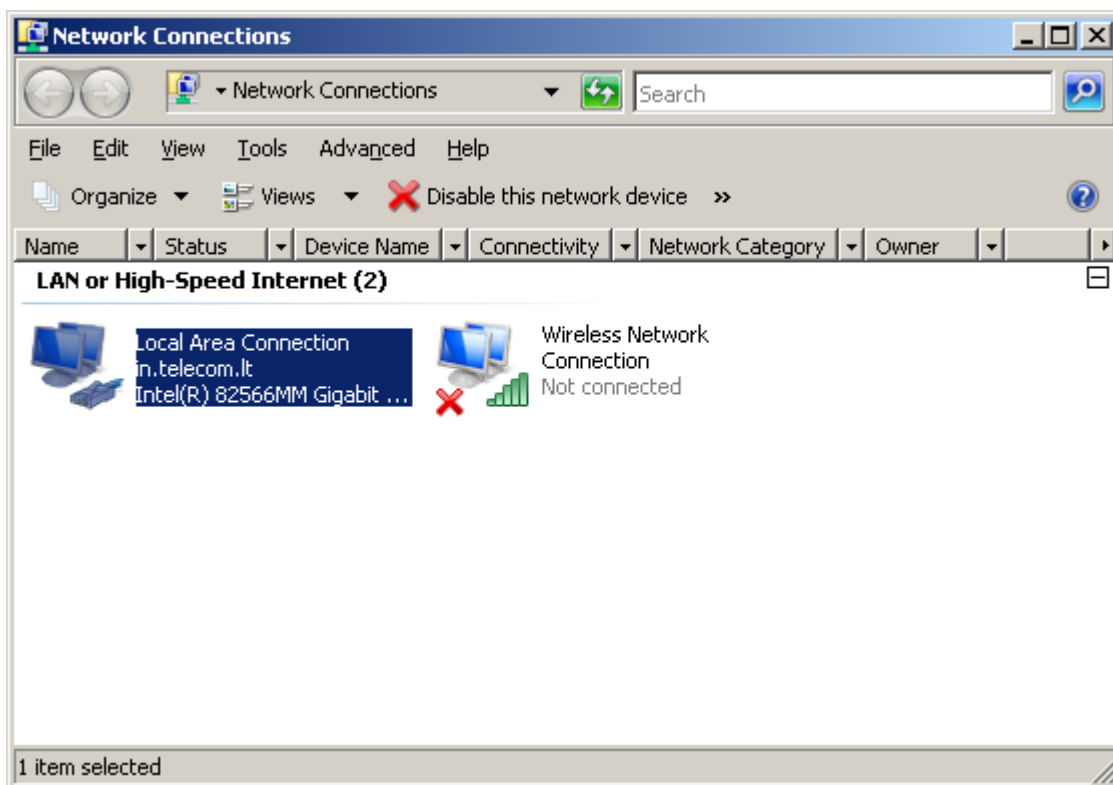
1. Nustatymų rinkmenos parsisiuntimas

Pastaba. Instrukcijoje minimas bendrinis rinkmenos pavadinimas *user.ini* yra tik pavyzdys. Todėl prašome įkrauti vieną iš keturių Jums tinkamų rinkmenų su atitinkamu pavadinimu. Tuo tikslu, paspauskite klaviatūros <Ctrl> mygtuką ir tuo pačiu metu pelės kairiuoju mygtuku spragtelkite ant Jums tinkamos rinkmenos pavadinimo.



Pasirodžius užklausi, pasirinkite „Save“ ir išsaugokite rinkmeną savo kompiuteryje. Išsaugotos konfigūracijos rinkmenos įkrovimas į THOMSON SpeedTouch įrenginį aprašytas žemiau.

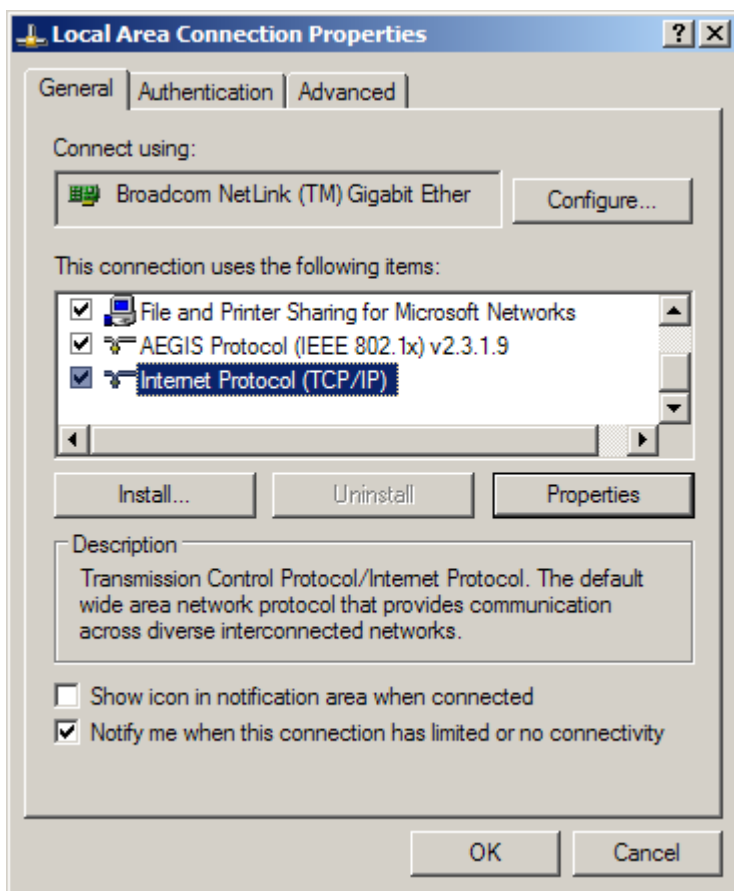
2. Kompiuterio paruošimas Thomson SpeedTouch 546v6/585v6 įrangos konfigūravimui ir ZEBRA paslaugos teikimui



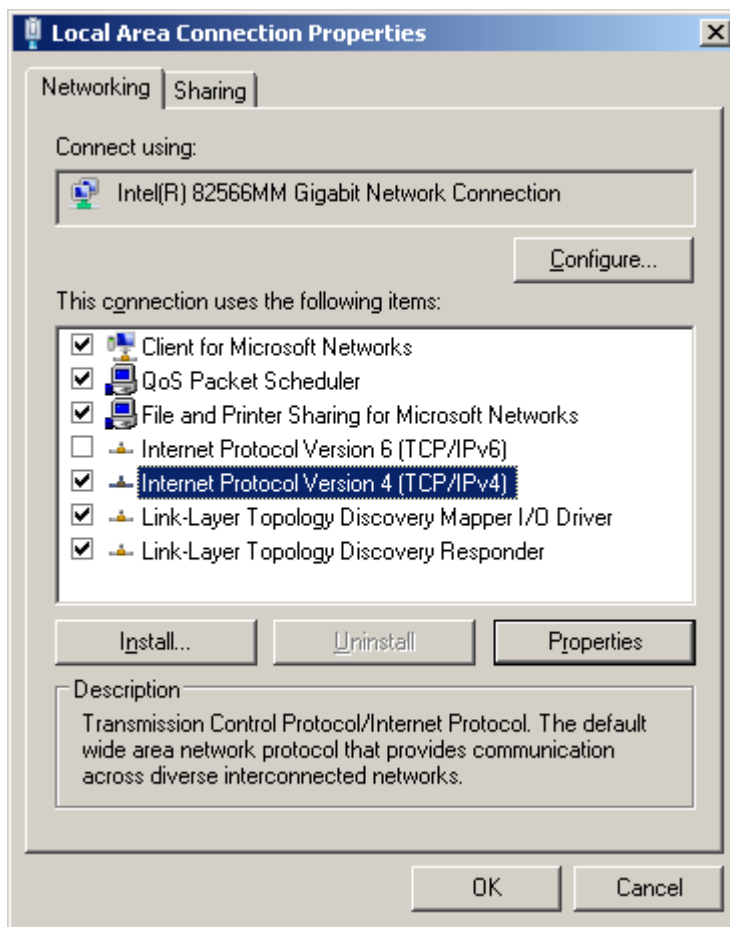
Nustatykite kompiuterio TCP/IP parametrus. Tam pažymėkite ikoną *My Network Places* ir, dešiniu pelės mygtuku atvėrę meniu langelį, pasirinkite punktą *Properties*.

Atsidariusiame lange pažymėkite ikoną *Local Area Connection*, priklausančią prievadui, per kurį jungsitės prie THOMSON SpeedTouch.

Dešiniu pelės mygtuku atidarę meniu, pasirinkite *Properties*.

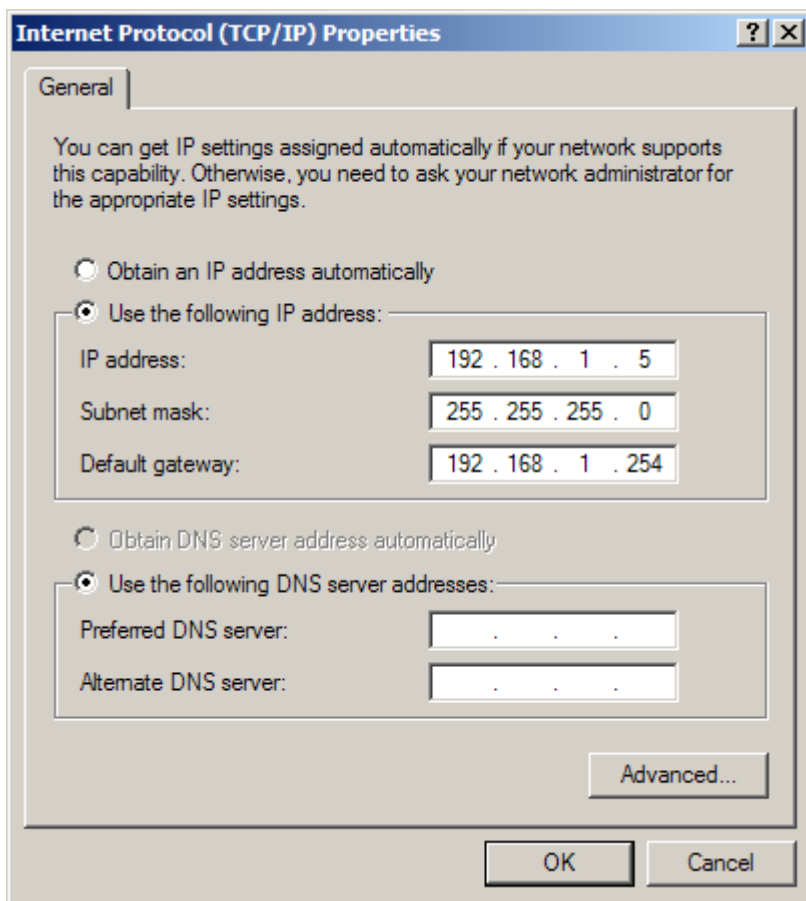


Atsidariusiame lange pažymėkite *Internet Protocol (TCP/IP)* (jei naudojate Windows XP OS),



arba *Internet Protocol Version 4 (TCP/IPv4)* (jei naudojate Windows Vista OS)

ir spauskite mygtuką *Properties*.



Atsidariusiame lange įveskite TCP/IP nustatymus:

IP adresas: 192.168.1.5

Subnet Mask : 255.255.255.0

Default Gateway : 192.168.1.254

3. Konfigūracijos rinkmenos (user.ini) įkrovimas

Prijunkite THOMSON SpeedTouch įrenginį prie kompiuterio *Ethernet* prievado. Prisijunkite prie įrenginio valdymo sąsajos – paleiskite interneto naršyklę ir įrašykite adresą <http://192.168.1.254> . Paspauskite *Enter* klavišą. Atsidarys įėjimo langas.

SpeedTouch - SpeedTouch - Microsoft Internet Explorer provided by TEO LT, AB

Address <http://192.168.1.254/cgi/bj/ST/?ce=1&be=0&lo=0&l1=-1>

speedtouch™

[Administrator] [Help](#)

[Home](#) > [SpeedTouch](#)

Your DSL connection is down. Verify that your SpeedTouch is correctly connected to your phone line. If the problem persists, check your documentation.

SpeedTouch

- Information**
Product Name: SpeedTouch 5x6
Serial Number: CP0552CH2EQ
Software Release: 6.1.4.3
- Configuration**
Service Name: Routed PPPoE on 0/35 and 8/35 (modified by user)
Time Since Power-on: 0 days, 0:00:49

Pick a task...

- [Set Up](#)
- [Restart](#)
- [Return to Factory Default Settings](#)
- [View event logs](#)
- [Check connectivity to the Internet](#)

javascript:GoAndRemember('/cgi/bj/cfg/ov/','') Local intranet

THOMSON **SpeedTouch** valdymo sąsajos nustatymų lange pasirenkame **SpeedTouch>Configuration**.

SpeedTouch - System Configuration - Microsoft Internet Explorer provided by TED LT, AB

Address <http://192.168.1.254/cgi/b/cfg/ov?ce=1&be=0&0=0&1=1>

speedtouch™

[Administrator] Overview | Details | Configure | Help
Home > SpeedTouch > Configuration

Your DSL connection is down. Verify that your SpeedTouch is correctly connected to your phone line. If the problem persists, check your documentation.

System Configuration
This page summarizes the current configuration of your SpeedTouch.

- Service Configuration**
This section contains information regarding the service configuration currently applying to your SpeedTouch.
Service Name: Routed PPPoE on 0/35 and 8/35 (modified by user)
- Time Configuration**
Time Source: Manual
Timezone: (UTC+01:00) Amsterdam, Bern, Rome, Stockholm
Summer Time: No
Time Since Power-on: 0 days, 0:01:24
- System Configuration**
Web Browsing Interception: Automatic

Pick a task...

- ➔ [Set Up](#)
- ➔ [Restart](#)
- ➔ [Return to Factory Default Settings](#)
- ➔ [Save or Restore Configuration](#) ←

javascript:execTask('BACKUP_RESTORE') Local intranet

Renkamės užduotį „Save or Restore Configuration“.

SpeedTouch - Backup & Restore - Microsoft Internet Explorer provided by THOMSON - EU (v2.32)

File Edit View Favorites Tools Help


Back Forward Stop Refresh Home Search Favorites

Address http://192.168.1.254/cgi/b/bandr/?ce=1&be=0&D=0&I=1&tid=BACKUP_RESTORE Go Links >>

[Administrator] [Help](#)

[Home](#) > [SpeedTouch](#) > [Configuration](#) > [Backup & Restore](#)


Your DSL connection is down. Verify that your SpeedTouch is correctly connected to your phone line. If the problem persists, check your documentation.


 **SpeedTouch**


Information

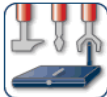
Configuration

Event Logs

Broadband Connection 

Toolbox 

Home Network 

 **Backup & Restore**

This page enables you to save and restore the configuration of your SpeedTouch. Follow instructions below...

- **Backup current configuration**

In order to store the current configuration of your SpeedTouch, click on the 'Backup Configuration Now...' button. You will be prompted by your web browser to store the configuration file locally on your hard disk. Choose a location and store the file on your computer.

- **Restore saved configuration**

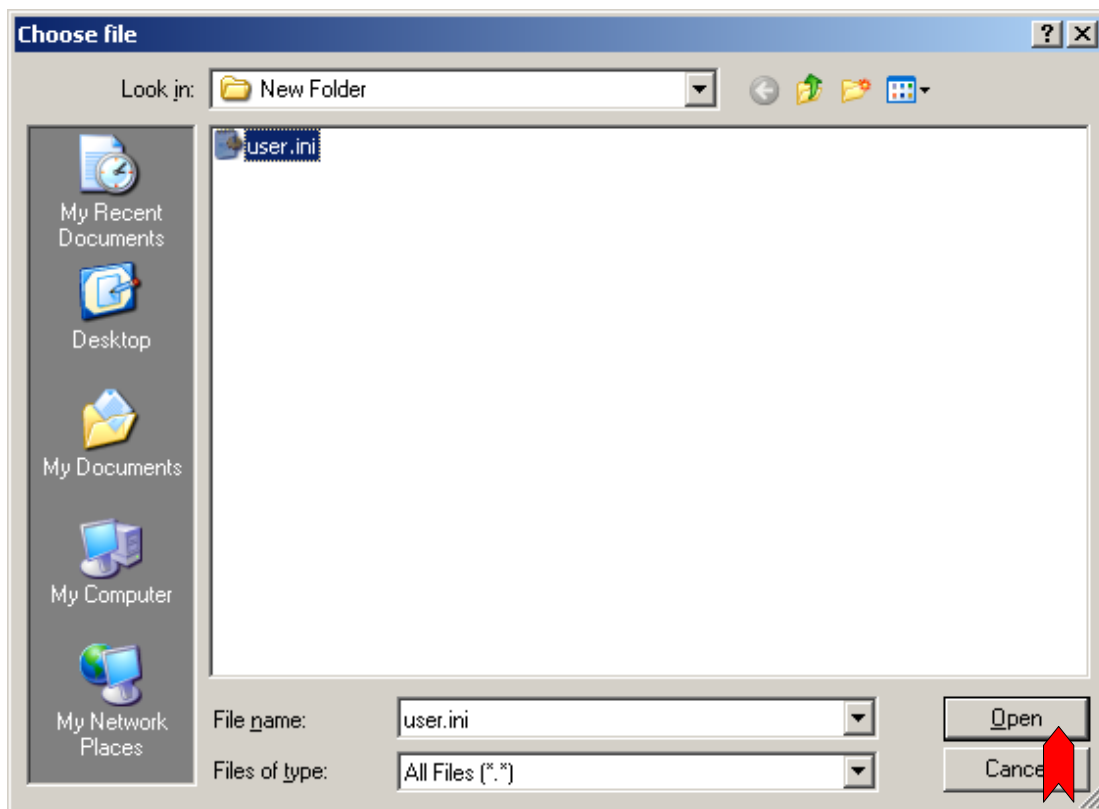
You can restore a configuration file you have previously stored on your computer.

Click on 'Browse', choose the configuration file you want to restore on your SpeedTouch and click on 'Restore Configuration Now...' to restore the configuration.

Configuration File:

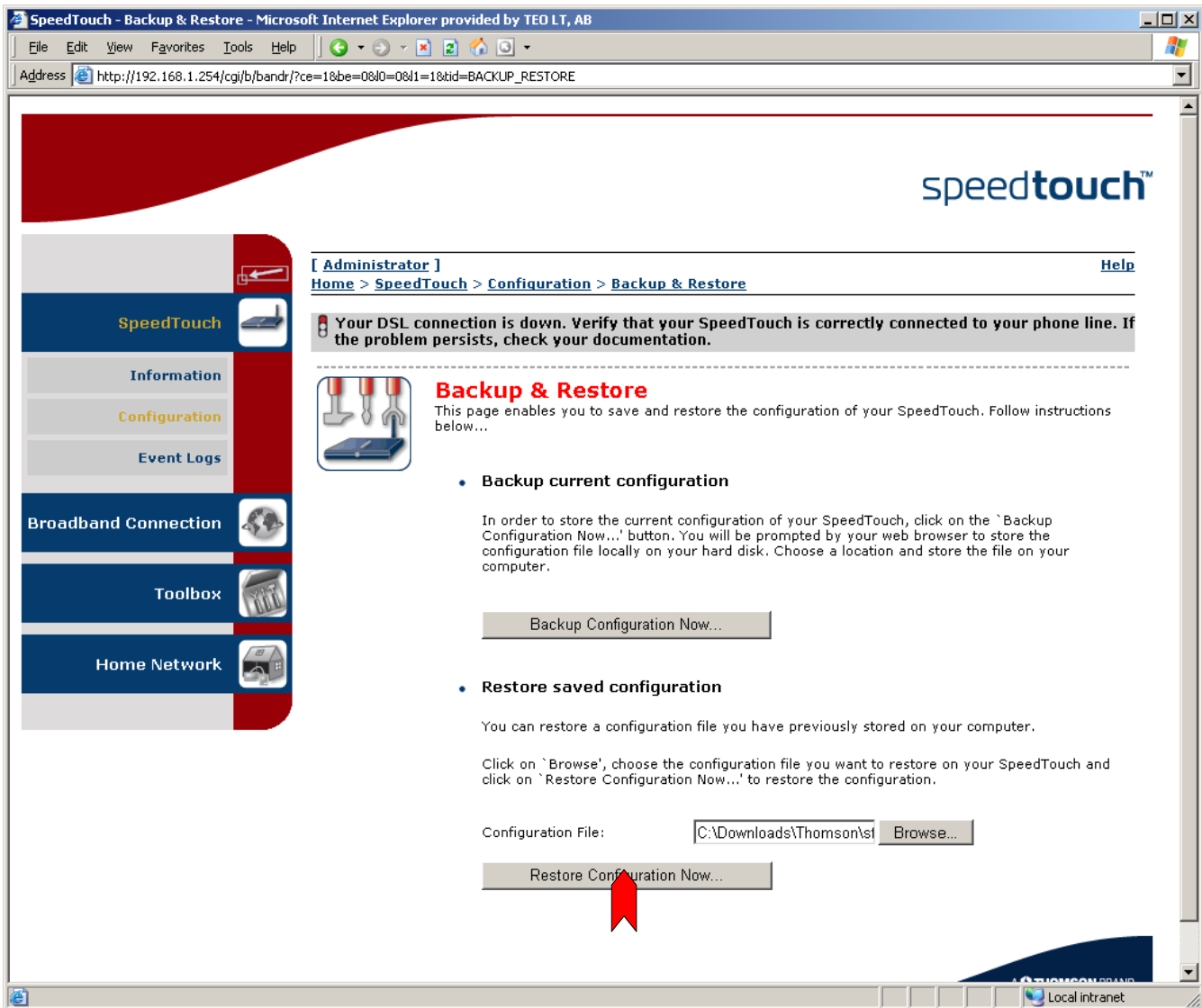
Internet

Spaudžiame <**Browse...**> nurodome konfigūracinį failą, kurį parsisiuntėme.

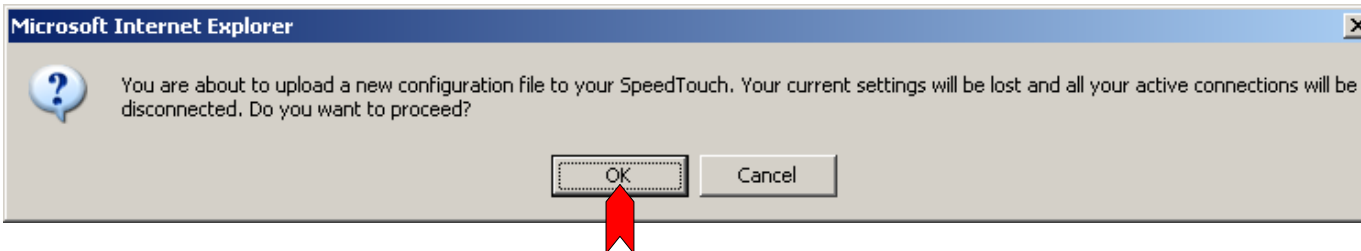


Šiuo atveju „user.ini“ tai tik pavyzdys, nes yra 4 skirtingi konfigūracijos rinkmenų variantai.

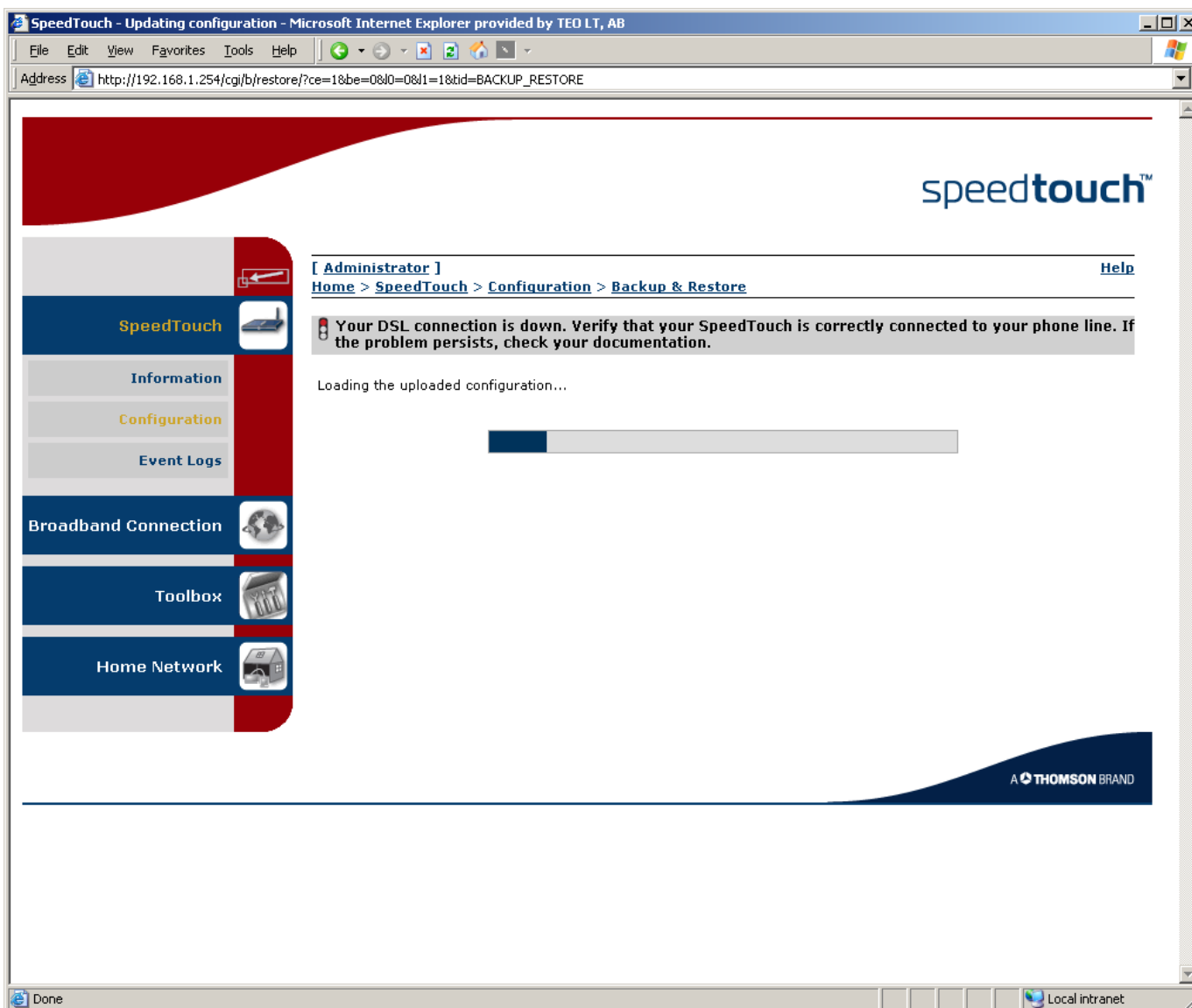
Surandame reikiamą konfigūracijos failą ir spaudžiame <Open>.



Spaudžiame <Restore Configuration Now...>.



Veiksmą patvirtiname spausdami <OK>.



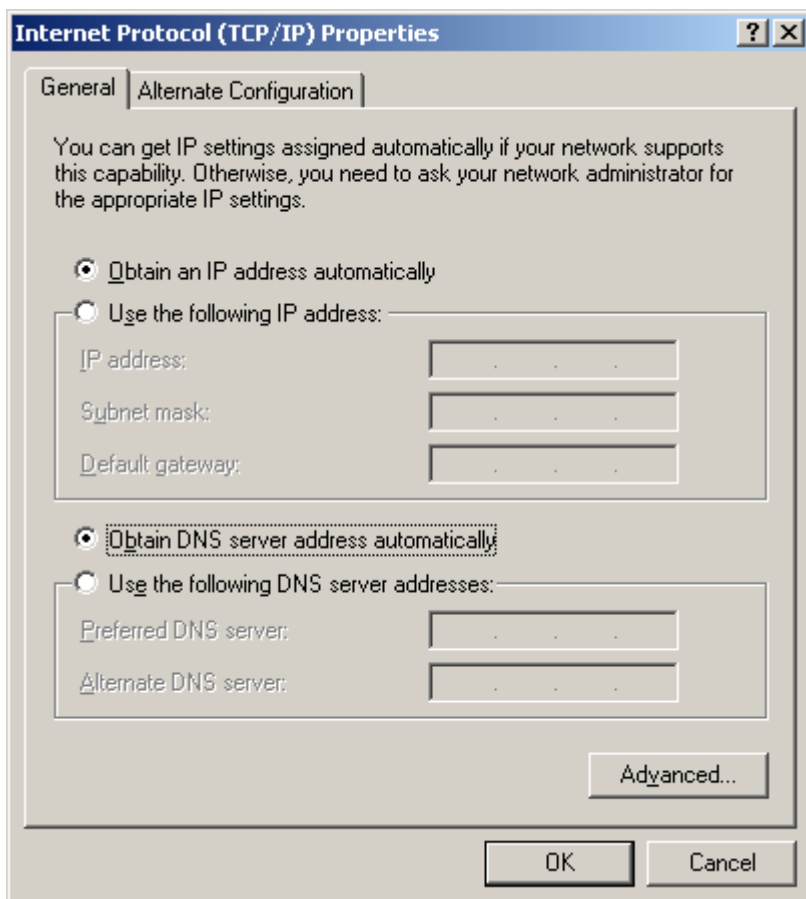
Palaukiame, kol pasibaigs konfigūracijos įkrovimas.

2. Kompiuterio tinklo plokštės nustatymų atkūrimas

Atstatykite kompiuterio TCP/IP parametrus į pradinę būseną, nes dabar, po konfigūracijos pakeitimo, THOMSON SpeedTouch terminalas pats suteiks IP adresą, todėl asmeninio kompiuterio tinklo plokštę patartina suderinti automatiniam IP tinklo nustatymų gavimui.

Pažymėkite ikoną *My Network Places* ir, dešiniu pelės mygtuku atvėrę meniu langelį, pasirinkite punktą *Properties*.

Atsidariusiame lange pažymėkite ikoną *Local Area Connection*, priklausančią prievadui, per kurį jungsitės prie THOMSON SpeedTouch. Dešiniu pelės mygtuku atidarę meniu, pasirinkite *Properties*. Atsidariusiame lange pažymėkite *Internet Protocol (TCP/IP)* (jei naudojate Windows XP OS), arba *Internet Protocol Version 4 (TCP/IPv4)* (jei naudojate Windows Vista OS) ir spauskite mygtuką *Properties*.



Nustatykite, kaip parodyta paveikslėlyje:

- *Obtain an IP address automatically*
- *Obtain DNS server address automatically.*

Spauskite OK mygtuką.

Prie interneto per „Ethernet“ prievadą prisijungsite iš karto, sujungę laidus pagal atitinkamą schemą, pateiktą įrenginio naudojimo instrukcijoje. **Nenaudokite jokių papildomų prisijungimo programų! (WinPoET, ZTE PPPoE client, Rasppoe, EnterNet 300, Windows XP/Vista PPPoE client)**